



**Ghid pentru  
o experiență  
de studii cu  
Erasmus *flawless*...**





# Yay!

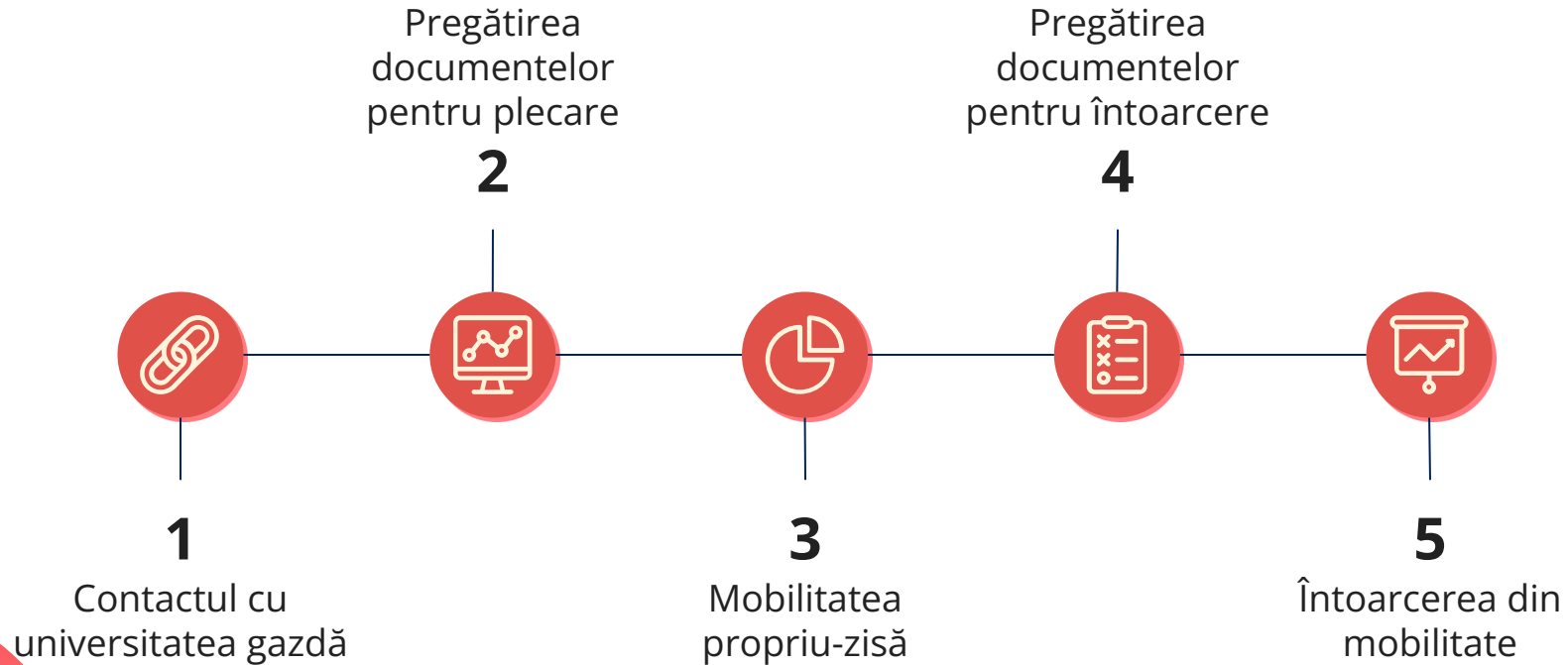
Ai trecut toate probele din selecția  
**Erasmus pentru studii\***  
și ai fost repartizat  
la o universitate.

Ce urmează?

\* acest ghid **NU** se referă la grantul **Erasmus pentru plasamente sau mobilități de scurtă durată**; pentru detalii despre alte tipuri de mobilități consultați secțiunile *Placements / Short mobilities* din pagina [www.international.ase.ro](http://www.international.ase.ro)

# Erasmus post-selecție în 5 pași

Sfatul nostru este să păstrați acest ghid la îndemână, să citiți fiecare pagină cu atenție (fiecare detaliu este important), să bifați pe rând, cu răbdare, toți pașii de pe întreg parcursul experienței și să întrebați acolo unde există neclarități.



# PASUL 1

## Contactul cu universitatea gazdă imediat după finalul selecției

*După repartizare, vei primi un mail de la erasmus@ase.ro.  
Trebuie să răspunzi pentru a confirma locul la care ai fost repartizat.*

- După confirmări, Biroul Erasmus+ din ASE va trimite o listă cu **nominalizarea** studenților selectați către toate universitățile partenere, în funcție de deadline-urile setate de acestea.
- Abia după ce ești nominalizat, **trebuie să aplici\*** dar doar în funcție de **deadline-ul universității gazdă.\*\***

\*Asta poate însemna să-ți completezi datele personale, de regulă, printr-o platformă de aplicare de pe site-ul universității partenere sau, în unele cazuri, într-un link de pe email-ul de student de la univ. gazdă.

**\*\*Atenție:** După selecție, există un deadline de nominalizare pentru Biroul Erasmus+, iar **studentul are un deadline de aplicare** - termenele diferă de la o universitate la alta. Dacă ratezi deadline-ul tău de aplicare, este posibil să nu mai poți pleca în mobilitate. **Aceste deadline-uri se găsesc pe pagina web oficială a universității partenere**, de obicei la secțiunile dedicate pentru *incoming exchange students*.

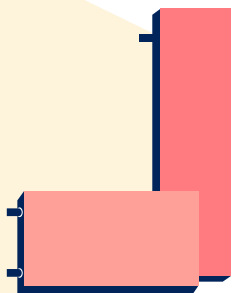




# PASUL 2

## Pregătirea plecării

- 1.** Asigură-te că **imediat după selecție** ai îndeplinit cerințele de la universitatea gazdă (consultă Pasul 1 - cu atenție la deadlines!);  
Acestea diferă de la o universitate la alta și pot însemna: înscrierea pe o platformă tip webstudent, depunerea de documente pentru reședință, primirea eventualelor vize de călătorie etc. Atenție la deadlines!
- 2.** După finisarea pasului 1, **aproximativ cu câteva săptămâni înainte de vacanța de vară** a anului academic în curs, **verifică e-mailul de student**;  
Biroul Erasmus+ din ASE îți va trimite ce ai de făcut pentru acordarea grantului: poză cu buletin / asigurare medicală / card european de sănătate / cont IBAN / după caz, dovezi pentru acordarea de grant social etc.
  - 2.1.** Completează online documentul **Learning Agreement (LA)** menționat în email;  
Creditele ECTS ale materiilor trebuie să cumuleze minimum 30 ECTS/semestru sau 60 ECTS/an academic.
  - 2.2.** Tot pe e-mail vei primi și un link pentru înscrierea obligatorie pe platforma **Online Linguistic Support (OLS)** și pentru susținerea unui test lingvistic;  
Deși este obligatoriu, testul nu are rol eliminativ, ci este util în statisticile despre programul Erasmus+.
- 3.** **Rezervă din timp** bilete de călătorie și caută cazare (fie la cămin, dacă ți se oferă posibilitatea de la universitatea gazdă, fie în chirie);  
**Nota bene:** Interesează-te când începe semestrul la universitatea gazdă.  
Există un grup de facebook cu candidații Erasmus din ASE pentru fiecare an.  
Dacă ai colegi din ASE care merg în același oraș cu tine, puteți căuta cazare și împreună.
- 4.** **Opțional:** Poți lua legătura cu **Erasmus Student Network (ESN)** din orașul gazdă.



## Ce este ESN și de ce este important?

- **Erasmus Student Network** este o organizație internațională de studenți voluntari, cu sedii în multe din orașele mari ale lumii;
- **Cine reprezintă ESN?**  
Studenții voluntari de la diferite universități.
- **Care este scopul organizației?**  
Să ajute studenții Erasmus să se integreze în orașul gazdă.
- **Cum te poate ajuta ESN?**  
ESN are un *buddy system* prin care studenții veniți pot cere un coleg care să îi ajute cu diverse (să îi sfătuiască cum să găsească cazare bună, să îi ghideze prin orașul gazdă etc).
- **Cum ajută ESN comunitatea de studenți?**  
Organizează tot felul de evenimente pentru studenții Erasmus veniți din toate țările în orașul gazdă, cum ar fi petreceri cu jocuri de societate, ieșiri în oraș, excursii în orașe învecinate etc.
- **Cum poți lua legătura cu ESN?**  
După ce ai aflat unde vei merge cu Erasmus, poți căuta pe internet ESN + orașul gazdă / cel mai mare oraș învecinat și, de obicei, găsești un site ESN cu date de contact.

**Nota bene:** Traiul în străinătate poate fi complicat. Oamenii sunt diferiți de la o țară la alta. De aceea, este bine ca în mobilitatea ta, pe lângă personalul de la universitatea gazdă, să îți faci un contact mai apropiat și personal. Un *buddy* din ESN nu este obligatoriu, dar îți poate fi foarte util.



# Ce trebuie să știi despre grant?

- **Cum se calculează grantul?**

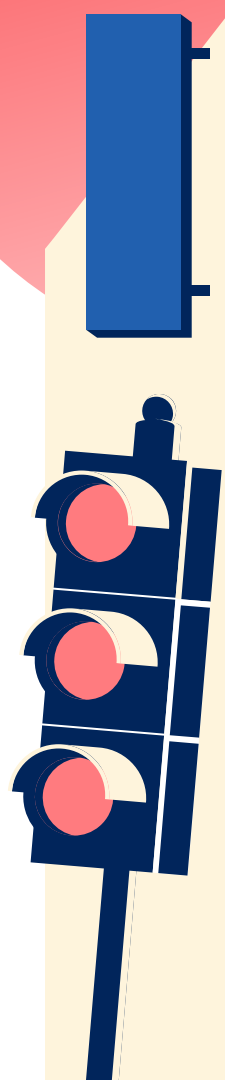
Grantul este calculat pentru fiecare student în funcție de țara de destinație (regiuni) și de durata mobilității trecută în contractul financiar (în luni și zile).

- **Există și sprijin suplimentar?**

- Pentru anumite regiuni se acordă un grant suplimentar în funcție de distanța / modul de deplasare.
- Pentru anumiți studenți se acordă un granturi suplimentare în funcție de situația lor socială (oportunități reduse).

- **Cum și unde primești grantul?**

Suma calculată se acordă în valoare de **80% la început**, cu aproximativ 7-14 zile înainte de plecarea în mobilitate, și **20% la final**, în termen de 45 de zile de la întoarcerea din mobilitate. Grantul se acordă în acest mod cu scopul de a echilibra eventuale modificări ulterioare ale perioadei de mobilitate și se trimite într-un cont bancar activ în euro, pe numele studentului.



## Grant *individual* de bază

Țara gazdă	Grantul
State membre UE & țări terțe asociate la program: Austria, Belgia, Cipru, Danemarca, Finlanda, Franța, Germania, Grecia, Irlanda, Islanda, Italia, Liechtenstein, Luxemburg, Malta, Olanda (Țările de Jos), Norvegia, Portugalia, Spania, Suedia.  <b>Țări terțe neasociate</b> la program din <b>regiunea 13</b> : Andora, Monaco, San Marino, Vatican.	<b>674 euro / lună</b>
State membre UE & țări terțe asociate la program: Bulgaria, Cehia, Croația, Estonia, Letonia, Lituania, Macedonia de Nord, Polonia, Serbia, Slovacia, Slovenia, Turcia, Ungaria.	<b>606 euro / lună</b>
<b>Țări neasociate</b> la program din <b>regiunile 1-12</b> : lista completă cu regiunile 1-12 poate fi consultată în acest link <a href="https://erasmus-plus.ec.europa.eu/ro/programme-guide/part-a/eligible-countries">https://erasmus-plus.ec.europa.eu/ro/programme-guide/part-a/eligible-countries</a>	<b>700 euro / lună</b>

## + Grant *social* suplimentar

Pentru studenții și proaspăt absolvenții cu oportunități reduse (cei care beneficiază de bursă socială sau se califică pentru a beneficia conform Ordinului MEN 3392/2017, Art. 6, paragraful 2, cei de etnie romă sau cei cu statut de refugiat) care efectuează o mobilitate de studiu sau de plasament, la granturile pentru sprijinul individual se adaugă suma suplimentară („top-up”) de **250 EUR/lună**.

## + Grant *de transport*:

Distanța de călătorie	Transport din categoria „green travel” – Suma per participant în euro	Transport din categoria „non-green travel” – Suma per participant în euro
10 - 99 KM	56	28
100 - 499 KM	285	211
500 - 1 999 KM	417	309
2 000 - 2 999 KM	535	395
3 000 - 3 999 KM	785	580
4 000 - 7 999 KM	1 188	1 188
8 000 KM sau mai mult	1 735	1 735

Calculatorul oficial de distanțe:

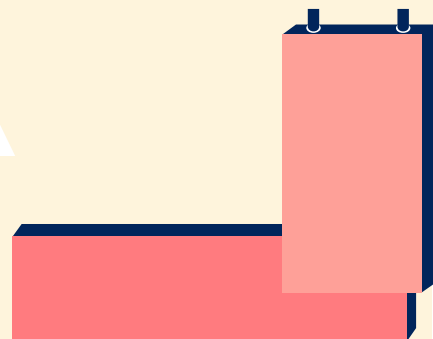
<https://erasmus-plus.ec.europa.eu/resources-and-tools/distance-calculator>

ROAD



## Exemplu

- *Simona Dumitrescu este studentă la ASE.*
- *Ea pleacă cu avionul în mobilitate în **Beirut, Liban**, în perioada 1 februarie – 30 aprilie. Perioada reprezintă **3 luni**.*
- *Pentru **Liban** grantul de mobilitate este de **700 euro pe lună**.*
- *Pentru deplasarea sa cu avionul studenta primește și un **grant suplimentar de transport** calculat în funcție de distanța în km București - Beirut (1400km).*
- *Pentru cele 3 luni studenta trebuie să primească **2100 de euro grant normal** (80% la început și 20% la final) + **275 euro grant de transport** (100% la început) = **2375 de euro în total**.*
- *Studenta Simona Dumitrescu află că **semestrul la universitatea gazdă se termină mai devreme decât planificat**, adică în data de 28 aprilie în loc de 30 aprilie. Studenta va primi grantul final de 20% cu cele **2 zile calculate în minus** (2 x 23 euro pe zi = 43 euro în minus).*





## PASUL 3

Mobilitatea  
propriu-zisă



## Ai ajuns la destinație. Care sunt obligațiile?

- ❑ Păstrează **dovezile călătoriei** (bilete, bonurile de combustibil etc). Acestea îți vor fi cerute de ASE în mod obligatoriu la început & la final de mobilitate.
- ❑ Prezintă-te în prima săptămână la Biroul Erasmus+ de la universitatea gazdă pentru semnătura și ștampila de pe **Certificatul de Prezență** (*Certificate of Attendance - CA*) care va conține data sosirii tale în țara gazdă.  
Template-ul CA se găsește pe [www.international.ase.ro](http://www.international.ase.ro) > Erasmus+ for studies > Regulations & templates.
- ❑ Asigură-te că știi tot ce ai de făcut pe tot parcursul mobilității (participare la **săptămâna de orientare** în universitatea gazdă, verificarea orarului etc).



*Dar, **cel mai prioritar**, în Erasmus, este faptul că poți lega noi prietenii, poți explora o cultură diferită și poți învăța ceva nou.*

# Situații excepționale

## Problemă:

*Am ajuns aici.  
Nu se mai ține un curs  
din cele alese inițial în  
**Learning Agreement.***

*Ce este de făcut?*

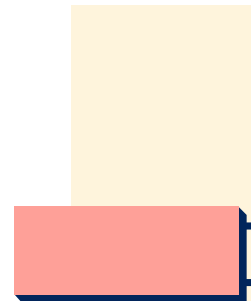
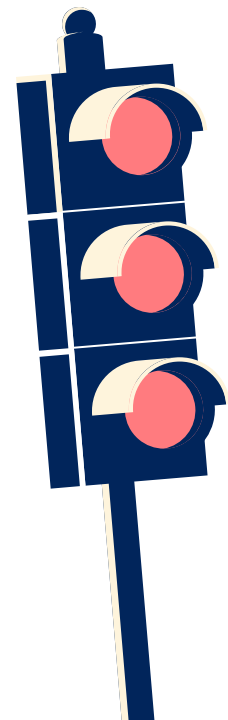
## Soluție:

*Aveți la dispoziție 14 zile după ce ajungeți la universitatea gazdă să completați și să ne trimiteți documentul **During the Mobility** (partea a doua din **Learning Agreement - LA**).*

*Template-ul LA + During se găsește pe [www.international.ase.ro](http://www.international.ase.ro)  
> Erasmus+ for studies > Regulations & templates.*

**Atenție:** Numai în baza acestui document, cu semnăturile și ștampilele aferente reluate (în special cele de la ASE), aveți dreptul să schimbați un curs sau mai multe.

**Atenție:** Schimbarea cursurilor fără aprobarea din nou a tuturor părților (la fel ca și pe documentul LA) atrage după sine nerecunoașterea și neechivalarea materiilor schimbate la întoarcere și, implicit, restanțe.

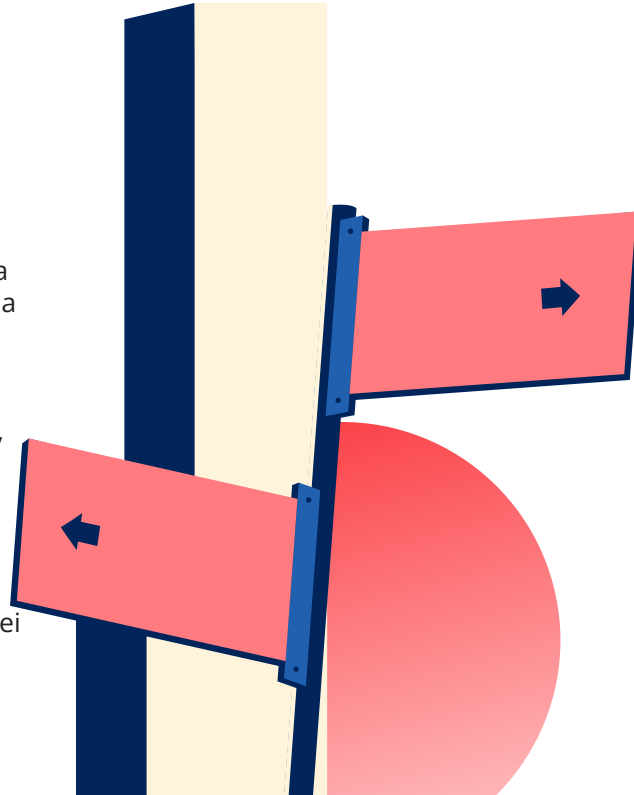


# PASUL 4

## Pregătirea documentelor pentru întoarcere

### Chestionare *obligatorii:*

- Pe **platforma Online Linguistic Support (OLS)** pe care te-ai înscris la început ai dat un test lingvistic. Vei da același tip de test pentru a observa dacă mobilitatea te-a ajutat să îți îmbunătățești nivelul de cunoștințe lingvistice. Acest test are rol statistic, nu afectează rezultatele din mobilitatea ta, dar este obligatoriu!
- O să primești de completat obligatoriu pe email și un **Chestionar de satisfacție** în care vei lăsa o recenzie despre programul Erasmus (e-mailul nu vine de la ASE sau Biroul Erasmus+ și, deși, poate părea ca un spam, nu este).



### Documente *obligatorii:*

- **Certificatul de Prezență (Certificate of Attendance - CA)**, în original, semnat la sosire și înainte de plecare de univ. gazdă  
Template-ul CA se găsește pe [www.international.ase.ro](http://www.international.ase.ro)  
> Erasmus+ for studies  
> *Regulations & templates.*
- **Learning Agreement (+ During the mobility)**, unde e cazul, cu toate semnăturile și ștampilele.
- **Toate rezervările și biletele** pentru întoarcerea ta, alături de biletele / bonurile păstrate de la plecarea ta.
- Află când vei primi de la universitatea parteneră situația cu notele finale (**Transcript of Records**). Uneori situația ajunge mai târziu, abia după ce te întorci.



# PASUL 5

## Întoarcerea din mobilitate

- ❑ **În decurs de 2 săptămâni de la întoarcerea în mobilitate,** prezintă-te la Biroul Erasmus+ din ASE cu toate documentele și dovezile obligatorii cerute la **Pasul 4**.

Dacă îți lipsește un anumit document, notifică-ne din timp pe e-mail.

Uneori, *Transcript of Records (ToR)* cu notele tale este trimis de univ. gazdă mult mai târziu. Poți prezenta celelalte documente între timp.

După primirea *ToR*, vei vedea notele echivalate în pagina webstudent ASE;

- ❑ În aproximativ 45 de zile vei primi restul de **20% din grant**;
- ❑ Opțional: trimite-ne un **testimonial** (în scris, cu poze / video).

# Mulțumim!

## Date de contact Biroul *Erasmus+* din ASE

erasmus@ase.ro  
www.international.ase.ro

Program de lucru:  
L-J: 08:00 - 16:00, V: 08:00 - 13:00



Sau *follow us* pe rețelele de socializare  
din butoanele de pe site.

